

2009年5月訪港旅客統計

MONTHLY REPORT - VISITOR ARRIVALS STATISTICS: May 2009

Annex I

1. 訪港旅客人數 - 2,027,572

Total Number of Visitors 2,027,572

2. 訪港旅客人數撮要 (按居住國家/地區計) **Visitor Arrival Summary by Country/Territory of Residence**

居住國家/地區	Country/Territory of Residence	2008年5月		2009年5月		增長率 % Growth
		人數 No.	%	人數 No.	%	
美洲	The Americas	139,616	6.0	124,192	6.1	- 11.0
美國	USA	95,670	4.1	82,771	4.1	- 13.5
加拿大	Canada	31,250	1.3	30,800	1.5	- 1.4
南美及中美	S & C America	12,696	0.5	10,621	0.5	- 16.3
歐洲、非洲及中東	Europe, Africa & the Middle East	154,253	6.6	144,252	7.1	- 6.5
英國	United Kingdom	39,388	1.7	36,204	1.8	- 8.1
德國	Germany	17,304	0.7	16,291	0.8	- 5.9
法國	France	19,992	0.9	18,047	0.9	- 9.7
意大利	Italy	8,208	0.4	8,441	0.4	+ 2.8
南非	South Africa	4,514	0.2	4,843	0.2	+ 7.3
中東	Middle East	12,309	0.5	12,489	0.6	+ 1.5
澳新及南太平洋	Australia, NZ & South Pacific	62,216	2.7	53,709	2.6	- 13.7
澳洲	Australia	52,177	2.2	44,309	2.2	- 15.1
新西蘭	New Zealand	9,570	0.4	8,993	0.4	- 6.0
北亞	North Asia	192,586	8.2	126,952	6.3	- 34.1
日本	Japan	106,121	4.5	78,156	3.9	- 26.4
南韓	South Korea	86,465	3.7	48,796	2.4	- 43.6
南亞及東南亞	South & Southeast Asia	278,138	11.9	219,896	10.8	- 20.9
印尼	Indonesia	22,893	1.0	22,083	1.1	- 3.5
馬來西亞	Malaysia	42,683	1.8	30,338	1.5	- 28.9
菲律賓	Philippines	64,951	2.8	52,399	2.6	- 19.3
新加坡	Singapore	53,915	2.3	39,541	2.0	- 26.7
泰國	Thailand	39,929	1.7	26,816	1.3	- 32.8
印度	India	42,740	1.8	37,742	1.9	- 11.7
台灣	Taiwan	177,028	7.6	147,975	7.3	- 16.4
澳門特區	Macau SAR	47,503	2.0	43,366	2.1	- 8.7
小計	Sub-total	1,051,340	44.9	860,342	42.4	- 18.2
中國內地	Mainland China	1,290,806	55.1	1,167,230	57.6	- 9.6
合計	TOTAL	2,342,146	100.0	2,027,572	100.0	- 13.4

3. 累積訪港旅客人數撮要 (按居住國家/地區計) **Cumulative Visitor Arrival Summary by Country/Territory of Residence**

居住國家/地區	Country/Territory of Residence	2008年1至5月		2009年1至5月		增長率 % Growth
		人數 No.	%	人數 No.	%	
美洲	The Americas	750,878	6.2	634,315	5.3	- 15.5
美國	USA	506,045	4.2	423,957	3.6	- 16.2
加拿大	Canada	173,228	1.4	153,334	1.3	- 11.5
南美及中美	S & C America	71,605	0.6	57,024	0.5	- 20.4
歐洲、非洲及中東	Europe, Africa & the Middle East	949,449	7.9	807,009	6.8	- 15.0
英國	United Kingdom	270,231	2.2	226,577	1.9	- 16.2
德國	Germany	100,749	0.8	89,570	0.8	- 11.1
法國	France	99,558	0.8	87,410	0.7	- 12.2
意大利	Italy	48,288	0.4	41,040	0.3	- 15.0
南非	South Africa	28,634	0.2	23,468	0.2	- 18.0
中東	Middle East	77,497	0.6	65,220	0.5	- 15.8
澳新及南太平洋	Australia, NZ & South Pacific	319,353	2.7	282,111	2.4	- 11.7
澳洲	Australia	273,012	2.3	241,073	2.0	- 11.7
新西蘭	New Zealand	43,787	0.4	38,804	0.3	- 11.4
北亞	North Asia	952,437	7.9	731,955	6.2	- 23.1
日本	Japan	525,159	4.4	475,693	4.0	- 9.4
南韓	South Korea	427,278	3.5	256,262	2.2	- 40.0
南亞及東南亞	South & Southeast Asia	1,169,777	9.7	1,109,815	9.3	- 5.1
印尼	Indonesia	123,514	1.0	106,707	0.9	- 13.6
馬來西亞	Malaysia	180,640	1.5	176,484	1.5	- 2.3
菲律賓	Philippines	246,967	2.1	244,392	2.1	- 1.0
新加坡	Singapore	232,240	1.9	222,345	1.9	- 4.3
泰國	Thailand	183,006	1.5	168,408	1.4	- 8.0
印度	India	147,199	1.2	132,228	1.1	- 10.2
台灣	Taiwan	901,013	7.5	802,663	6.8	- 10.9
澳門特區	Macau SAR	245,221	2.0	253,368	2.1	+ 3.3
小計	Sub-total	5,288,128	43.9	4,621,236	38.9	- 12.6
中國內地	Mainland China	6,749,450	56.1	7,249,539	61.1	+ 7.4
合計	TOTAL	12,037,578	100.0	11,870,775	100.0	- 1.4

* 數字少於 0.1%

* Figures less than 0.1%

4. 訪港旅客人數(按居住國家計) Visitor Arrival Details by Country/Territory of Residence

居住國家/地區	Country/Territory of Residence	總人數	總人數	增長率	總人數	總人數	增長率
		2008年5月	2009年5月		2008年1至5月	2009年1至5月	
		May 2008	May 2009	% Growth	Jan - May 2008	Jan - May 2009	% Growth
美洲	The Americas	139,616	124,192	- 11.0	750,878	634,315	- 15.5
美國/加拿大	USA / Canada	126,920	113,571	- 10.5	679,273	577,291	- 15.0
美國	USA	95,670	82,771	- 13.5	506,045	423,957	- 16.2
加拿大	Canada	31,250	30,800	- 1.4	173,228	153,334	- 11.5
南美及中美	S & C America	12,696	10,621	- 16.3	71,605	57,024	- 20.4
中美	Central America	4,177	2,439	- 41.6	24,406	16,579	- 32.1
洪都拉斯	Honduras	107	71	- 33.6	697	410	- 41.2
墨西哥	Mexico	2,427	820	- 66.2	14,328	8,439	- 41.1
其他	Others	1,643	1,548	- 5.8	9,381	7,730	- 17.6
南美	South America	8,519	8,182	- 4.0	47,199	40,445	- 14.3
阿根廷	Argentina	990	929	- 6.2	4,877	3,998	- 18.0
巴西	Brazil	3,128	2,818	- 9.9	18,164	13,786	- 24.1
委內瑞拉	Venezuela	940	947	+ 0.7	5,590	6,393	+ 14.4
其他	Others	3,461	3,488	+ 0.8	18,568	16,268	- 12.4
歐洲、非洲及中東	Europe, Africa & the Middle East	154,253	144,252	- 6.5	949,449	807,009	- 15.0
歐洲	Europe	124,719	117,294	- 6.0	774,219	670,059	- 13.5
英國	United Kingdom	39,388	36,204	- 8.1	270,231	226,577	- 16.2
荷蘭	Netherlands	7,274	6,971	- 4.2	42,053	37,435	- 11.0
北歐	Nordic Countries	8,340	8,012	- 3.9	60,924	57,132	- 6.2
丹麥	Denmark	1,991	1,823	- 8.4	13,924	11,864	- 14.8
芬蘭	Finland	1,966	2,223	+ 13.1	13,194	15,639	+ 18.5
挪威	Norway	1,013	1,002	- 1.1	8,916	8,562	- 4.0
瑞典	Sweden	3,370	2,964	- 12.0	24,890	21,067	- 15.4
奧地利	Austria	1,656	1,712	+ 3.4	10,285	9,936	- 3.4
德國	Germany	17,304	16,291	- 5.9	100,749	89,570	- 11.1
瑞士	Switzerland	3,525	3,457	- 1.9	19,568	18,606	- 4.9
法國	France	19,992	18,047	- 9.7	99,558	87,410	- 12.2
比利時	Belgium	2,178	2,091	- 4.0	13,294	11,852	- 10.8
意大利	Italy	8,208	8,441	+ 2.8	48,288	41,040	- 15.0
伊比利亞	Iberia	5,161	5,099	- 1.2	31,771	26,007	- 18.1
葡萄牙	Portugal	936	1,263	+ 34.9	6,131	5,705	- 6.9
西班牙	Spain	4,225	3,836	- 9.2	25,640	20,302	- 20.8
其他歐洲	Europe Others	11,693	10,969	- 6.2	77,498	64,494	- 16.8
俄羅斯	Russia	2,229	2,195	- 1.5	17,650	14,508	- 17.8
南非	South Africa	4,514	4,843	+ 7.3	28,634	23,468	- 18.0
其他非洲	Africa Others	12,711	9,626	- 24.3	69,099	48,262	- 30.2
中東	Middle East	12,309	12,489	+ 1.5	77,497	65,220	- 15.8
巴林	Bahrain	132	85	- 35.6	739	528	- 28.6
埃及	Egypt	850	679	- 20.1	6,400	4,071	- 36.4
以色列	Israel	4,896	4,875	- 0.4	27,526	24,567	- 10.7
約旦	Jordan	1,029	985	- 4.3	6,278	4,776	- 23.9
科威特	Kuwait	153	301	+ 96.7	1,120	1,203	+ 7.4
沙地阿拉伯	Saudi Arabia	626	989	+ 58.0	5,314	5,534	+ 4.1
土耳其	Turkey	2,722	2,456	- 9.8	19,248	13,631	- 29.2
阿聯酋	United Arab Emirates	678	1,077	+ 58.8	4,166	5,366	+ 28.8
其他中東	Middle East Others	1,223	1,042	- 14.8	6,706	5,544	- 17.3
澳洲、新西蘭及南太平洋	Australia, NZ & South Pacific	62,216	53,709	- 13.7	319,353	282,111	- 11.7
澳洲/新西蘭	Australia / New Zealand	61,747	53,302	- 13.7	316,799	279,877	- 11.7
澳洲	Australia	52,177	44,309	- 15.1	273,012	241,073	- 11.7
新西蘭	New Zealand	9,570	8,993	- 6.0	43,787	38,804	- 11.4
其他南太平洋	South Pacific Others	469	407	- 13.2	2,554	2,234	- 12.5
北亞	North Asia	192,586	126,952	- 34.1	952,437	731,955	- 23.1
日本	Japan	106,121	78,156	- 26.4	525,159	475,693	- 9.4
南韓	South Korea	86,465	48,796	- 43.6	427,278	256,262	- 40.0
南亞及東南亞	South & Southeast Asia	278,138	219,896	- 20.9	1,169,777	1,109,815	- 5.1
東南亞	Southeast Asia	231,812	178,995	- 22.8	1,003,758	961,000	- 4.3
印尼	Indonesia	22,893	22,083	- 3.5	123,514	106,707	- 13.6
馬來西亞	Malaysia	42,683	30,338	- 28.9	180,640	176,484	- 2.3
菲律賓	Philippines	64,951	52,399	- 19.3	246,967	244,392	- 1.0
新加坡	Singapore	53,915	39,541	- 26.7	232,240	222,345	- 4.3
泰國	Thailand	39,929	26,816	- 32.8	183,006	168,408	- 8.0
其他東南亞	SEA Others	7,441	7,818	+ 5.1	37,391	42,664	+ 14.1
印度	India	42,740	37,742	- 11.7	147,199	132,228	- 10.2
其他亞洲及印度次大陸	Other Asian & Indian Sub-Continent	3,586	3,159	- 11.9	18,820	16,587	- 11.9
台灣	Taiwan	177,028	147,975	- 16.4	901,013	802,663	- 10.9
澳門特區	Macau SAR	47,503	43,366	- 8.7	245,221	253,368	+ 3.3
小計	Sub-total	1,051,340	860,342	- 18.2	5,288,128	4,621,236	- 12.6
中國內地	Mainland China	1,290,806	1,167,230	- 9.6	6,749,450	7,249,539	+ 7.4
合計	TOTAL	2,342,146	2,027,572	- 13.4	12,037,578	11,870,775	- 1.4

* 數字少於0.1% Figures less than 0.1%

註：訪港旅客數字(按居住國家/地區計)是根據系統抽樣法,去抽查訪港旅客所申報的入境咭而成

Remark: Arrival figures by Country/Territory of Residence are based on systematic sampling of Arrival Card

本刊物內容經審慎編訂,務求提供準確資料,倘有資料差誤或遺漏,香港旅遊發展局恕不負責。

While every effort has been made to ensure the accuracy of this information, the Hong Kong Tourism Board accepts no responsibility for any errors or omission.

5. 2009年5月入境不過夜及過夜旅客人數 (按居住國家/地區計)

Sameday and Overnight Visitor Arrivals Summary by Country/Territory of Residence - May 2009

居住國家/地區	Country/Territory of Residence	所有旅客			入境不過夜旅客			過夜旅客		
		Total Visitors			Sameday Visitors			Overnight Visitors		
		人數 (千人)	%	增長率	人數 (千人)	%	增長率	人數 (千人)	%	增長率
	No. ('000)	%	% Growth	No. ('000)	%	% Growth	No. ('000)	%	% Growth	
美洲	The America	124.2	100.0	- 11.0	34.9	28.1	- 1.6	89.3	71.9	- 14.3
美國	USA	82.8	100.0	- 13.5	23.7	28.6	- 3.6	59.1	71.4	- 16.9
加拿大	Canada	30.8	100.0	- 1.4	7.8	25.5	+ 1.7	23.0	74.5	- 2.5
南美及中美	S & C America	10.6	100.0	- 16.3	3.4	31.7	+ 6.2	7.3	68.3	- 23.8
歐洲、非洲及中東	Europe, Africa & the Middle East	144.3	100.0	- 6.5	41.4	28.7	+ 10.3	102.9	71.3	- 11.9
英國	United Kingdom	36.2	100.0	- 8.1	7.2	19.8	+ 11.1	29.0	80.2	- 11.9
德國	Germany	16.3	100.0	- 5.9	4.1	25.1	+ 13.7	12.2	74.9	- 11.0
法國	France	18.0	100.0	- 9.7	4.7	26.3	+ 7.5	13.3	73.7	- 14.6
意大利	Italy	8.4	100.0	+ 2.8	3.0	35.9	+ 26.3	5.4	64.1	- 6.8
南非	South Africa	4.8	100.0	+ 7.3	2.6	53.7	+ 16.7	2.2	46.3	- 1.9
中東	Middle East	12.5	100.0	+ 1.5	5.8	46.6	+ 11.6	6.7	53.4	- 6.0
澳洲、新西蘭及南太平洋	Australia, NZ & South Pacific	53.7	100.0	- 13.7	12.4	23.1	+ 5.7	41.3	76.9	- 18.2
澳洲	Australia	44.3	100.0	- 15.1	9.9	22.4	+ 3.0	34.4	77.6	- 19.2
新西蘭	New Zealand	9.0	100.0	- 6.0	2.4	26.2	+ 18.9	6.6	73.8	- 12.5
北亞	North Asia	127.0	100.0	- 34.1	45.8	36.0	- 30.0	81.2	64.0	- 36.2
日本	Japan	78.2	100.0	- 26.4	28.3	36.2	- 32.4	49.9	63.8	- 22.4
南韓	South Korea	48.8	100.0	- 43.6	17.5	35.8	- 25.8	31.3	64.2	- 50.2
南亞及東南亞	South & Southeast Asia	219.9	100.0	- 20.9	55.2	25.1	- 16.9	164.7	74.9	- 22.2
印尼	Indonesia	22.1	100.0	- 3.5	6.3	28.5	- 0.9	15.8	71.5	- 4.5
馬來西亞	Malaysia	30.3	100.0	- 28.9	8.1	26.8	- 18.0	22.2	73.2	- 32.2
菲律賓	Philippines	52.4	100.0	- 19.3	9.0	17.2	- 23.6	43.4	82.8	- 18.4
新加坡	Singapore	39.5	100.0	- 26.7	11.9	30.0	- 15.3	27.7	70.0	- 30.7
泰國	Thailand	26.8	100.0	- 32.8	5.6	20.7	- 46.4	21.3	79.3	- 28.1
印度	India	37.7	100.0	- 11.7	11.9	31.4	+ 5.0	25.9	68.6	- 17.7
台灣	Taiwan	148.0	100.0	- 16.4	107.2	72.4	- 17.6	40.8	27.6	- 13.0
澳門特區	Macau SAR	43.4	100.0	- 8.7	27.2	62.7	- 13.0	16.2	37.3	- 0.6
小計	Sub-Total	860.3	100.0	- 18.2	323.9	37.7	- 14.3	536.4	62.3	- 20.4
中國內地	Mainland China	1,167.2	100.0	- 9.6	553.3	47.4	- 7.1	613.9	52.6	- 11.7
合計	Total	2,027.6	100.0	- 13.4	877.2	43.3	- 9.9	1,150.3	56.7	- 16.0

6. 2009年1至5月累積入境不過夜及過夜旅客人數 (按居住國家/地區計)

Cumulative Sameday and Overnight Visitor Arrivals Summary by Country/Territory of Residence - Jan - May 2009

居住國家/地區	Country/Territory of Residence	所有旅客			入境不過夜旅客			過夜旅客		
		Total Visitors			Sameday Visitors			Overnight Visitors		
		人數 (千人)	%	增長率	人數 (千人)	%	增長率	人數 (千人)	%	增長率
	No. ('000)	%	% Growth	No. ('000)	%	% Growth	No. ('000)	%	% Growth	
美洲	The America	634.3	100.0	- 15.5	192.0	30.3	- 5.9	442.3	69.7	- 19.1
美國	USA	424.0	100.0	- 16.2	128.8	30.4	- 5.9	295.1	69.6	- 20.0
加拿大	Canada	153.3	100.0	- 11.5	44.3	28.9	- 1.6	109.0	71.1	- 14.9
南美及中美	S & C America	57.0	100.0	- 20.4	18.8	33.0	- 14.1	38.2	67.0	- 23.1
歐洲、非洲及中東	Europe, Africa & the Middle East	807.0	100.0	- 15.0	226.1	28.0	- 12.0	580.9	72.0	- 16.1
英國	United Kingdom	226.6	100.0	- 16.2	45.2	19.9	- 6.1	181.4	80.1	- 18.3
德國	Germany	89.6	100.0	- 11.1	23.3	26.0	- 3.8	66.3	74.0	- 13.4
法國	France	87.4	100.0	- 12.2	24.8	28.3	- 6.5	62.6	71.7	- 14.3
意大利	Italy	41.0	100.0	- 15.0	13.7	33.3	- 13.0	27.4	66.7	- 16.0
南非	South Africa	23.5	100.0	- 18.0	11.2	47.5	- 16.5	12.3	52.5	- 19.4
中東	Middle East	65.2	100.0	- 15.8	29.3	44.9	- 21.3	35.9	55.1	- 10.8
澳洲、新西蘭及南太平洋	Australia, NZ & South Pacific	282.1	100.0	- 11.7	68.6	24.3	- 1.6	213.5	75.7	- 14.5
澳洲	Australia	241.1	100.0	- 11.7	56.4	23.4	- 1.6	184.7	76.6	- 14.4
新西蘭	New Zealand	38.8	100.0	- 11.4	11.4	29.3	- 1.4	27.4	70.7	- 14.9
北亞	North Asia	732.0	100.0	- 23.1	256.0	35.0	- 22.5	476.0	65.0	- 23.5
日本	Japan	475.7	100.0	- 9.4	167.5	35.2	- 16.5	308.2	64.8	- 5.0
南韓	South Korea	256.3	100.0	- 40.0	88.5	34.5	- 31.8	167.8	65.5	- 43.6
南亞及東南亞	South & Southeast Asia	1,109.8	100.0	- 5.1	288.7	26.0	- 8.9	821.2	74.0	- 3.7
印尼	Indonesia	106.7	100.0	- 13.6	28.5	26.7	- 15.6	78.2	73.3	- 12.8
馬來西亞	Malaysia	176.5	100.0	- 2.3	47.0	26.6	- 7.2	129.5	73.4	- 0.4
菲律賓	Philippines	244.4	100.0	- 1.0	46.4	19.0	- 10.0	198.0	81.0	+ 1.3
新加坡	Singapore	222.3	100.0	- 4.3	65.1	29.3	- 1.4	157.2	70.7	- 5.4
泰國	Thailand	168.4	100.0	- 8.0	39.4	23.4	- 21.7	129.0	76.6	- 2.8
印度	India	132.2	100.0	- 10.2	48.5	36.7	- 3.2	83.7	63.3	- 13.8
台灣	Taiwan	802.7	100.0	- 10.9	565.5	70.4	- 12.7	237.2	29.6	- 6.4
澳門特區	Macau SAR	253.4	100.0	+ 3.3	161.9	63.9	+ 2.6	91.5	36.1	+ 4.6
小計	Sub-Total	4,621.2	100.0	- 12.6	1,758.6	38.1	- 11.3	2,862.6	61.9	- 13.4
中國內地	Mainland China	7,249.5	100.0	+ 7.4	3,282.8	45.3	+ 7.6	3,966.8	54.7	+ 7.3
合計	Total	11,870.8	100.0	- 1.4	5,041.4	42.5	+ 0.1	6,829.4	57.5	- 2.5

* 數字少於0.1% Figures less than 0.1%

7. 各大主要市場旅客留港時間〔按居住國家/地區計〕

Visitor Arrival Details by Length of Stay (by Country/Territory of Residence)

5月 May

特徵 Characteristics	所有國家		美洲		歐洲、非洲及中東		澳洲、新西蘭及南太平洋		北亞		南亞及東南亞		台灣		中國內地	
	All Countries		The Americas		Europe, Africa & Middle East		Australia, NZ & South Pacific		North Asia		South & Southeast Asia		Taiwan		Mainland China	
	2008	2009	2008	2009	2008	2009	2008	2009	2008	2009	2008	2009	2008	2009	2008	2009
逗留時間 LENGTH OF STAY																
不過夜旅客 Same-day Visitor (%)	41.6	43.3	25.4	28.1	24.3	28.7	18.9	23.1	33.9	36.0	23.9	25.1	73.5	72.4	46.1	47.4
過夜旅客 ¹ Overnight Visitor (%) ¹	58.4	56.7	74.6	71.9	75.7	71.3	81.1	76.9	66.1	64.0	76.1	74.9	26.5	27.6	53.9	52.6

1至5月 Jan - May

		2008	2009	2008	2009	2008	2009	2008	2009	2008	2009	2008	2009	2008	2009	2008	2009
逗留時間 LENGTH OF STAY																	
不過夜旅客 Same-day Visitor (%)	41.8	42.5	27.2	30.3	27.1	28.0	21.8	24.3	34.7	35.0	27.1	26.0	71.9	70.4	45.2	45.3	
過夜旅客 ¹ Overnight Visitor (%) ¹	58.2	57.5	72.8	69.7	72.9	72.0	78.2	75.7	65.3	65.0	72.9	74.0	28.1	29.6	54.8	54.7	

註: Remarks:

¹ 旅客逗留一晚或以上 Visitors staying one night or longer

8. 中國內地旅客（個人遊）訪港數字按居住國家/地區計

Mainland China (Individual Visit Scheme - IVS) Visitor Arrivals by Country/Territory of Residence

	每月數字 By Month		佔總中國內地旅客的比率		累積數字 Cumulative		佔總中國內地旅客的比率		增長率
	2008	2009	As % to	增長率	2008	2009	As % to	增長率	
	人數 No.	人數 No.	Total	% Growth	人數 No.	人數 No.	Total	% Growth	
1月 Jan	833,744	1,211,726	64.0%	+ 45.3					
2月 Feb	855,331	773,145	57.5%	- 9.6	1,689,075	1,984,871	61.3%	+ 17.5	
3月 Mar	681,159	771,781	53.7%	+ 13.3	2,370,234	2,756,652	59.0%	+ 16.3	
4月 Apr	671,769	748,727	53.2%	+ 11.5	3,042,003	3,505,379	57.6%	+ 15.2	
5月 May	702,699	639,561	54.8%	- 9.0	3,744,702	4,144,940	57.2%	+ 10.7	
6月 Jun	615,631								
7月 Jul	1,014,717								
8月 Aug	1,079,592								
9月 Sep	689,891								
10月 Oct	772,493								
11月 Nov	749,303								
12月 Dec	952,951								
1至12月 Jan to Dec	9,619,280								
由2003年7月28日至現時的累積數字 Accumulated figures since 28 Jul 2003		39,507,771							

2009年5月份酒店入住率報告
Hotel Room Occupancy Report - May 2009

HONG KONG
LIVE IT. LOVE IT!
香港·樂在此·愛在此

Annex II

目錄
CONTENTS

-
1. 酒店房間入住率 (以類別劃分)
HOTEL ROOM OCCUPANCY RATE BY CATEGORY
 2. 酒店房間入住率 (以地區劃分)
HOTEL ROOM OCCUPANCY RATE BY DISTRICT
 3. 2008至2009年所有類別按月平均入住率
AVERAGE HOTEL ROOM OCCUPANCY RATE FOR ALL CATEGORIES BY MONTH 2008 - 2009
 4. 酒店實際平均房租 (以類別劃分)
AVERAGE ACHIEVED HOTEL ROOM RATE BY CATEGORY
 5. 2008至2009年所有類別按月酒店實際平均房租
AVERAGE ACHIEVED HOTEL ROOM RATE FOR ALL CATEGORIES BY MONTH 2008 - 2009
 6. 2004至2009年香港酒店統計數字
HOTEL STATISTICS OF HONG KONG 2004 - 2009
 7. 回應酒店及旅客賓館一覽表 (按地區分佈)
LIST OF RESPONDING HOTELS AND TOURIST GUESTHOUSES (BY DISTRICT)
-

資料來源 : 香港旅遊發展局酒店問卷調查。
Source : HKTB Hotel Survey.

香港旅遊發展局研究部編印2009年6月刊

Published by Research Department Hong Kong Tourism Board Jun 2009

港幣20元
HK\$20



HONG KONG TOURISM BOARD 香港旅遊發展局
P.O.Box 2597 G.P.O. HONG KONG 香港郵編 2597 號 · Tel 電話: 2087 6543 Fax 傳真: 2806 0303
Internet 網頁: www.discoverhongkong.com / partnernet.hktb.com
Email 電郵: research@hktb.com

免責聲明

一切資料只供一般參考及個人使用。旅發局不會明示或暗示、陳述或保證，指有關資料適合任何用途。

本刊物內容經審慎編訂，務求提供準確資料，倘有差誤或遺漏，旅發局恕不負責。

閣下在使用或解釋有關資料時，須行使及完全依賴閣下本身的知識和判斷。

不論是根據侵權法或合約，在任何情況下，倘因使用有關資料或資料有任何錯誤或遺漏，導致閣下或任何人士蒙受直接、間接、附帶、特殊、懲罰性或相應的損害，包括失去業務或利潤，即使旅發局已獲悉有可能出現該等損害，亦毋須向閣下或任何人士承擔責任。

Disclaimer

All information is for general reference and personal use only. We do not make any representation or warranty of any kind, express or implied, for any particular purpose.

While every effort has been made to ensure the accuracy of this information, the Hong Kong Tourism Board accepts no responsibility for any errors or omissions.

In your use and interpretation of this information, you will exercise and rely solely on your own skills and judgment.

In no event shall we be liable (whether in tort or contract or otherwise) to you or any other person for any direct, indirect, incidental, special, punitive or consequential damages, including any loss of business or profit, arising out of any use of this information, or any errors or omissions in this information, even if we have been advised of the possibility of such damages.

1. 酒店房間入住率（以類別劃分）^{(2),(3)}**HOTEL ROOM OCCUPANCY RATE BY CATEGORY** ^{(2),(3)}

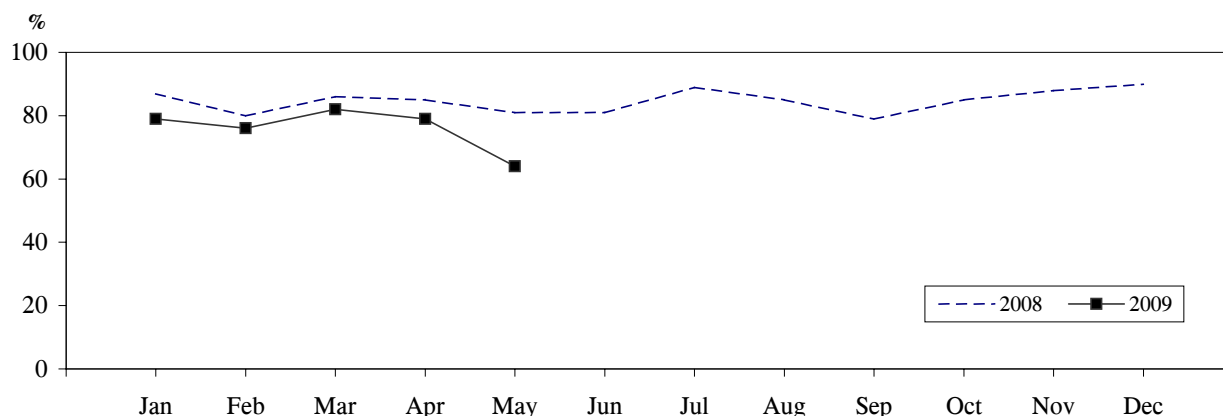
月份	Month	甲級高價酒店		乙級高價酒店		中價酒店		所有酒店		旅客賓館	
		High Tariff A		High Tariff B		Medium Tariff		All		Tourist	
		Hotels		Hotels		Hotels		Hotels		Guesthouses	
		2008	2009	2008	2009	2008	2009	2008	2009	2008	2009
		%	%	%	%	%	%	%	%	%	%
1月	Jan	83	71	90	83	86	82	87	79	78	75
2月	Feb	74	68	84	80	79	81	80	76	72	69
3月	Mar	80	72	89	84	88	89	86	82	77	74
4月	Apr	82	71	86	82	87	83	85	79	83	73
5月	May	77	63	83	68	83	59	81	64	75	55
6月	Jun	78		84		79		81		74	
7月	Jul	81		91		92		89		82	
8月	Aug	77		86		89		85		78	
9月	Sep	78		80		80		79		74	
10月	Oct	81		87		86		85		82	
11月	Nov	81		89		92		88		78	
12月	Dec	81		93		93		90		83	
1至5月	Jan-May	79	69	86	79	85	79	84	76	77	69
1至12月	Jan-Dec	79		87		86		85		78	

2. 酒店房間入住率（以地區劃分）^{(2),(3)}**HOTEL ROOM OCCUPANCY RATE BY DISTRICT** ^{(2),(3)}

月份	Month	中區/金鐘		灣仔/銅鑼灣		香港東區/ 其他香港區		尖沙咀		油麻地/旺角		其他地區	
		Central/ Admiralty		Wan Chai/ Causeway Bay		Eastern HK/ Other HK		Tsim Sha Tsui		Yau Ma Tei/ Mong Kok		All Others	
		2008	2009	2008	2009	2008	2009	2008	2009	2008	2009	2008	2009
		%	%	%	%	%	%	%	%	%	%	%	%
1月	Jan	81	61	88	78	87	77	88	80	91	85	84	82
2月	Feb	75	64	81	75	83	77	79	75	84	81	78	78
3月	Mar	82	68	86	79	87	85	85	81	90	85	85	86
4月	Apr	83	66	87	79	85	76	85	79	85	83	84	82
5月	May	76	62	83	65	79	58	81	66	84	71	81	59
6月	Jun	77		81		78		84		83		79	
7月	Jul	79		90		91		88		90		89	
8月	Aug	74		84		86		83		86		88	
9月	Sep	76		78		75		82		83		78	
10月	Oct	80		83		84		87		89		84	
11月	Nov	84		87		89		86		92		89	
12月	Dec	75		87		91		88		93		94	
1至5月	Jan-May	79	64	85	75	84	75	83	76	87	81	82	78
1至12月	Jan-Dec	78		85		84		85		88		84	

3. 2008至2009年所有類別按月平均入住率^{(2),(3)}

AVERAGE HOTEL ROOM OCCUPANCY RATE FOR ALL CATEGORIES BY MONTH 2008 - 2009^{(2),(3)}



4. 酒店實際平均房租（以類別劃分）

AVERAGE ACHIEVED HOTEL ROOM RATE BY CATEGORY

月份	Month	甲級高價酒店 High Tariff A Hotels		乙級高價酒店 High Tariff B Hotels		中價酒店 Medium Tariff Hotels		所有酒店 All Hotels		旅客賓館 Tourist Guesthouses	
		HK\$	增長率# % Growth	HK\$	增長率# % Growth	HK\$	增長率# % Growth	HK\$	增長率# % Growth	HK\$	增長率# % Growth
2008											
1至12月	Jan-Dec	2,106	-1.6	974	+4.3	586	+2.9	1,222	+0.6	352	+19.2
2009											
1月	Jan	1,954	-12.1	862	-9.9	534	-3.9	1,117	-10.3	340	-1.7
2月	Feb	1,796	-9.7	779	-10.1	468	-13.3	1,014	-10.4	335	-1.3
3月	Mar	1,916	-19.4	821	-23.8	488	-22.5	1,075	-21.1	335	-2.1
4月	Apr *	1,865	-22.2	837	-29.1	526	-24.4	1,076	-24.4	341	-5.8
5月	May	1,739	-14.1	723	-17.1	457	-12.5	973	-14.6	318	-2.3
6月	Jun										
7月	Jul										
8月	Aug										
9月	Sep										
10月	Oct										
11月	Nov										
12月	Dec										
1至5月	Jan-May	1,855	-15.8	805	-18.7	494	-16.0	1,051	-16.6	334	-2.8

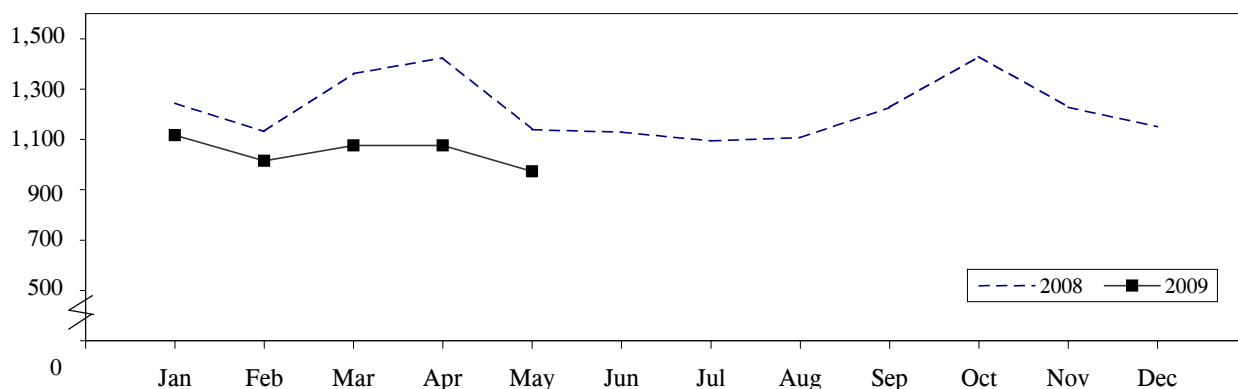
* 數字已因應遲交之酒店問卷調查作出調整 Figures have been adjusted taking into account of late-returned hotel survey form.

與去年同期比較。 Compared to corresponding period last year.

5. 2008至2009年所有類別按月酒店實際平均房租

AVERAGE ACHIEVED HOTEL ROOM RATE FOR ALL CATEGORIES BY MONTH 2008 - 2009

\$



6. 2004至2009年香港酒店統計數字[®]**HOTEL STATISTICS OF HONG KONG 2004-2009**[®]

年 Year	月份 Month	甲級高價酒店 High Tariff A Hotels		乙級高價酒店 High Tariff B Hotels		中價酒店 Medium Tariff Hotels	
		酒店數目 No. of Hotels	房間數目 No. of Rooms	酒店數目 No. of Hotels	房間數目 Rooms	酒店數目 No. of Hotels	房間數目 Rooms
2004		17	9,473	33	16,073	42	11,038
2005		21	10,808	39	18,616	49	11,475
2006		21	10,809	41	18,478	53	14,435
2007		21	10,855	43	18,951	60	15,496
2008		24	13,570	48	18,468	66	16,735
2008	6	23	13,212	48	18,492	66	16,100
	7	23	13,212	48	18,492	66	16,100
	8	23	13,212	48	18,537	65	16,091
	9	23	13,212	48	18,451	66	16,150
	10	23	13,212	48	18,468	66	16,741
	11	23	13,177	48	18,468	66	16,741
2009	12	24	13,570	48	18,468	66	16,735
	1	26	14,732	49	18,230	64	15,887
	2	26	14,732	49	18,230	66	16,046
	3	26	14,732	49	18,217	66	16,046
	4	26	14,732	51	19,141	67	16,539
	5	26	14,732	52	19,708	67	16,539

年 Year	月份 Month	未能分類酒店 Unclassified Hotels		所有酒店 All Hotel		旅客賓館 Tourist Guesthouses	
		酒店數目 No. of Hotels	房間數目 No. of Rooms	酒店數目 No. of Hotels	房間數目 No. of Rooms	旅客賓館數目 No. of Tourist Guesthouses	房間數目 No. of Rooms
2004		9	2,544	101	39,128	440	5,234
2005		9	2,967	118	43,866	467	5,025
2006		11	3,406	126	47,128	486	5,384
2007		16	6,279	140	51,581	511	5,068
2008		11	6,031	149	54,804	546	5,469
2008	6	8	4,765	145	52,569	524	5,128
	7	8	4,763	145	52,567	522	5,088
	8	9	4,953	145	52,793	526	5,099
	9	9	5,607	146	53,420	530	5,227
	10	9	5,607	146	54,028	539	5,296
	11	9	5,607	146	53,993	544	5,373
2009	12	11	6,031	149	54,804	546	5,469
	1	11	6,322	150	55,171	558	5,525
	2	10	6,730	151	55,738	559	5,558
	3	11	6,773	152	55,768	563	5,583
	4	12	5,769	156	56,181	564	5,593
	5	12	5,444	157	56,423	569	5,631

[®] 數字以民政事務總署牌照事務處及香港旅遊發展局酒店資料統計調查為依據。

[®] Figures are obtained from the Office of the Licensing Authority, Home Affairs Department and HKTB's Hotel Information Survey.

7. 回應酒店及旅客賓館一覽表 (按地區分佈)

LIST OF RESPONDING HOTELS AND TOURIST GUESTHOUSES (BY DISTRICT)

<u>中區/金鐘</u>	<u>CENTRAL/ADMIRALTY</u>	<u>尖沙咀</u>	<u>TSIM SHA TSUI</u>	<u>油麻地/旺角</u>	<u>YAU MA TEI/ MONG KOK</u>
宏基國際賓館	Bishop Lei International House	港青酒店	"The Saisbury"-YMCA of Hong Kong	地王酒店	Acesite Hotel Hong Kong Limited
港麗酒店	Conrad Hong Kong	蘋果賓館	Apple Hostel	救世軍卜維廉賓館	Booth Lodge (The Salvation Army)
香港四季酒店	Four Seasons Hotel Hong Kong	亞洲旅店	Asia Tourist House	紅茶館酒店	Bridal Tea House Hotel
港島香格里拉大酒店	Island Shangri-La, Hong Kong	龍堡國際	B P International	(油麻地鴨打街)	(Arthur Street, Yau Ma Tei)
香港JW萬豪酒店	JW Marriott Hotel Hong Kong	-	Butterfly On Prat	紅茶館酒店	Bridal Tea House Hotel
中環蘭桂坊酒店	Lan Kwai Fong Hotel (at Kau U Fong)	-	Cameron Guest House	(油麻地永星里)	(Wing Sing Lane, Yau Ma Tei)
香港文華東方酒店	Mandarin Oriental, Hong Kong	重慶招待所	Chungking House Deluxe Hotel	明愛白英奇賓館	Caritas Bianchi Lodge
女青園景軒	The Garden View - YWCA	-	Citadines Hong Kong Ashley	帝豪海景酒店	Dorsett Seaview Hotel
置地文華東方酒店	The Landmark Mandarin Oriental, Hong Kong	九龍皇悅酒店	Empire Hotel Kowloon, The	香港逸東酒店	Eaton Hotel, Hong Kong
		港威酒店	Gateway, Hong Kong	萬年青酒店(香港)	Evergreen Hotel (H.K.)
		金星旅店	Gold Star Guest House	君龍酒店	Jiu Long Hotel
		金星客房	Gold Star Guest Rooms		Langham Place Hotel, Mongkok, Hong Kong
		香港粵海酒店	Guangdong Hotel, Hong Kong	香港旺角朗豪酒店	
		金城假日酒店	Holiday Inn Golden Mile	朗逸酒店	Largos Hotel
		香港日航酒店	Hotel Nikko Hongkong	旺角維京酒店	Metropark Hotel Mongkok
		麗景酒店	Hotel Panorama by Rhombus	彌敦酒店	Nathan Hotel
		帝國酒店	Imperial Hotel, The	新豪雅酒店	New Kings Hotel
		海景嘉福酒店	InterContinental Grand Stanford Hong Kong	新聖地牙哥酒店	New San Diego Hotel
		香港洲際酒店	InterContinental Hong Kong	九龍麗東酒店	Newton Hotel Kowloon
		九龍酒店	Kowloon Hotel, The	香港九龍諾富特酒店	Novotel Nathan Road Kowloon Hong Kong
		九龍香格里拉大酒店	Kowloon Shangri-La, Hong Kong	帝京酒店	Royal Plaza Hotel
		朗廷酒店	Langham Hotel, Hong Kong	聖地牙哥酒店	San Diego Hotel
		利園旅店	Lee Garden Guest House	仕德福酒店	Stanford Hotel
		樂怡商務酒店	Louie Business Hotel	城景國際	The Cityview
		馬哥孛羅香港酒店	Marco Polo Hongkong Hotel	偉晴軒	West Hotel
		-	New Garden Guesthouse	永盛行	Wing Sing Hong
		新星旅店	New Star Guest House	永盛行賓館	-
		-	Park Guest House	新永盛行賓館	-
		百樂酒店	Park Hotel		
		香港太子酒店	Prince, Hong Kong	其他地區	OTHER DISTRICTS
		恆豐酒店	Prudential Hotel	紅茶館酒店	Bridal Tea House Hotel
		九龍華美達酒店	Ramada Hotel Kowloon	(九龍城宋皇臺道)	(Sung Wong Toi Road, Kowloon City)
		富豪九龍酒店	Regal Kowloon Hotel	紅茶館酒店	Bridal Tea House Hotel
		香港九龍萬麗酒店	Renaissance Kowloon Hotel, Hong Kong	(紅磡蕪湖街)	(Wuhu Street, Hung Hom)
		新樂酒店	Shamrock Hotel	紅茶館酒店	Bridal Tea House Hotel
		香港喜來登酒店	Sheraton Hong Kong Hotel & Towers	(深水埗九江街)	(Kiu Kiang Street, Sham Shui Po)
		仕德福山景酒店	Stanford Hillview Hotel	明愛賓館	Caritas Lodge (Boundary Street)
		星華旅店	Star Guest House	迪士尼好萊塢酒店	Disney's Hollywood Hotel
		君怡酒店	The Kimberley Hotel	遠東帝豪酒店	Dorsett Far East Hotel
		帝樂文娜公館	The Luxe Manor	帝豪九龍酒店	Dorsett Kowloon Hotel
		棉登酒店	The Minden	香港海逸酒店	Harbour Plaza Hong Kong
		-	The Mira Hong Kong	都會海逸酒店	Harbour Plaza Metropolis Kowloon Hong Kong
		半島酒店	The Peninsula Hong Kong	聖匹賓館	Holy Carpenter Guest House
		帝苑酒店	The Royal Garden	香港迪士尼樂園酒店	Hong Kong Disneyland Hotel
		皇家太平洋酒店	The Royal Pacific Hotel & Towers	香港黃金海岸酒店	Hong Kong Gold Coast Hotel
				三十六酒店	Hotel 36
				如心海景酒店	L'hotel Nina et Convention Centre
				豐會議中心	
				九龍維景酒店	Metropark Hotel Kowloon
				諾富特東薈城酒店	Novotel Citygate Hong Kong
				悅來酒店	Panda Hotel
				華逸酒店	Rambler Garden Hotel
				青逸酒店	Rambler Oasis Hotel
				富豪東方酒店	Regal Oriental Hotel
				麗豪酒店	Regal Riverside Hotel
				帝都酒店	Royal Park Hotel
				帝景酒店	Royal View Hotel
				銀鑄灣酒店	Silvermine Beach Hotel
				柏顏露斯賓館	The Anne Black - YWCA
				長洲華威酒店	Warwick Hotel Cheung Chau

附註:

- 在2009年5月份, 有間116酒店及29間旅客賓館回應香港旅遊發展局每月進行的問卷調查。這些酒店及旅客賓館所提供的房間數目分別佔整體157間酒店所提供的56,423間房間總數的77%, 以及整體569間旅客賓館所提供的5,631間房間總數的15%。數字以民政事務總署牌照事務處及香港旅遊發展局酒店資料統計調查為依據。
- 酒店房間入住率是根據每日實際入住房間數目對每日可供出租房間數目計算, 在維修中或翻新之房間並不包括在內。
- 2009年5月全港共有726間酒店/旅客賓館, 共提供62,054個房間。這比率較2008年5月的數字增加7.3%。

Remarks:

- During the month, a total of 116 hotels and 29 tourist guesthouses responded the HKTB's monthly Hotel Room Occupancy Surveys. This represented 77% of the total 56,423 rooms provided in 157 hotels, and 15% of 5,631 rooms provided in 569 tourist guesthouses. Figures are obtained from the Office of the Licensing Authority, Home Affairs Department and The HKTB Hotel Survey.
- Calculation of occupancy rate is based on daily rooms occupied against daily rooms available for sales, rooms under repair or being refurbished are excluded.
- In May 2009, there were 726 hotels/tourist guesthouses in Hong Kong, totalling 62,054 rooms. This is 7.3% more than the figure for May 2008.