



グレートベイエリア(粵港澳大湾区)情報



HONG KONG
TOURISM BOARD
香港政府觀光局

※2021年8月現在の情報です

内容

えつこうおうだいわんく

- ◆グレートベイエリア(粵港澳大湾区)とは？
- ◆基本情報
- ◆香港からグレートベイエリアのアクセス



えつこうおうだいわんく

グレーターベイエリア(粵港澳大湾区)とは？

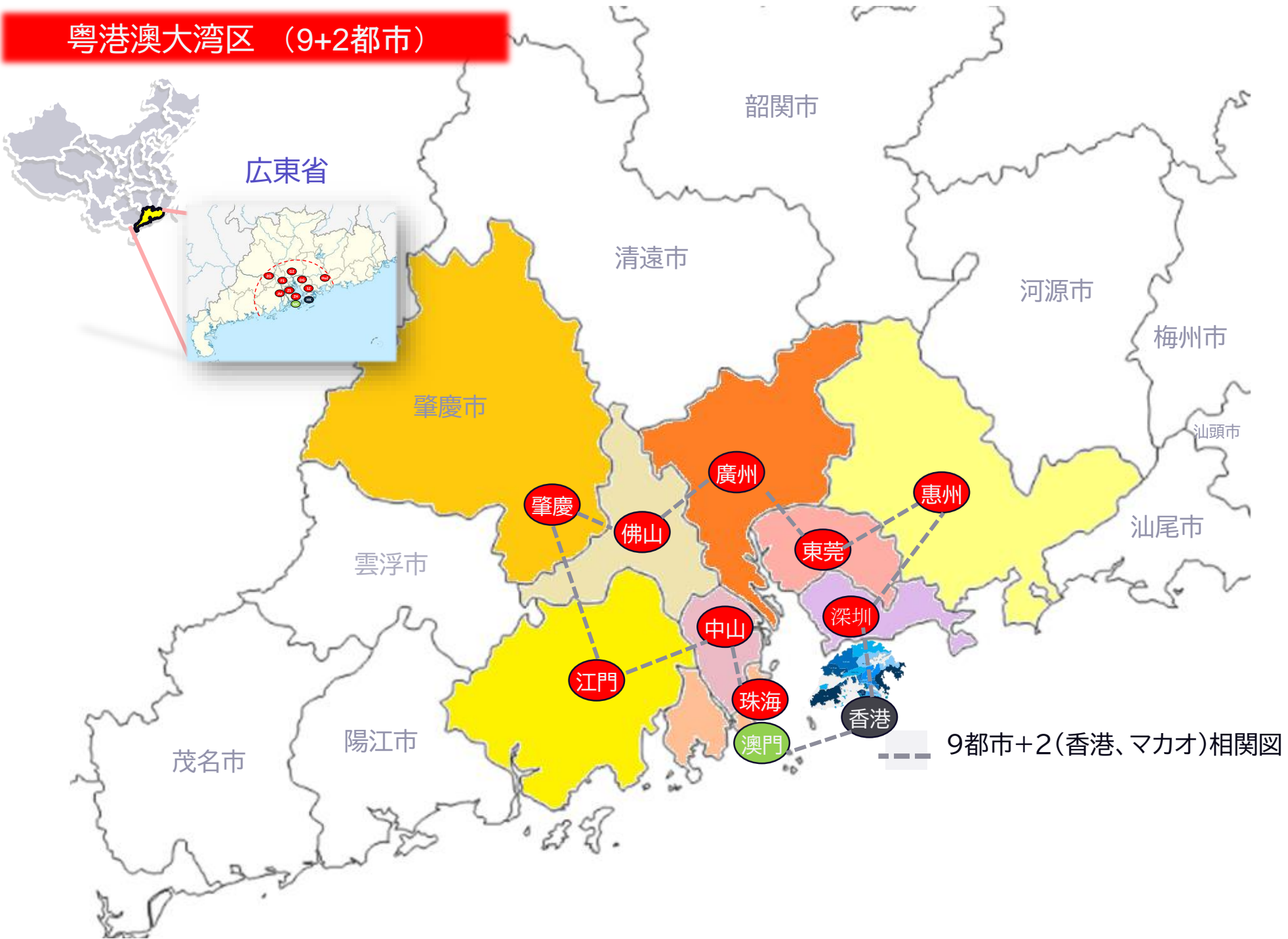
2017年よりスタートした、香港・マカオ・中国の広州の3地域を統合して、世界有数のベイエリアとして発展させる構想です。

香港・マカオの他、こうしゅう、 しんせん、 ふおーしゃん、 とんがん、 けいしゅう、 ちゅうざん、 えもん、広東省内の広州、深圳、佛山、東莞、惠州、中山、江門、

じゅかい、 しょうけい珠海、肇慶の9つの自治体と協調し、観光促進を含む経済活性の計画



粵港澳大湾区 (9+2都市)



世界3大バイエリアとの比較

	面積 (万km ²)	常住人口 (万人)	GDP全体 (USD)	1人あたりGDP (1人/USD)	年間空港 貨物取扱量 (トン)	年間航空 旅客取扱数 (人)	年間港湾 コンテナ 取扱量 (万TEU※)	基幹産業	トップ100 ランキング大学
東京バイエリア (首都圏)	3.7	4,400	1.99兆	45,200	360万	1億2,400万	780	鉄鋼、科学、 物流	1校
ニューヨーク	2.2	2,020	1.7兆	85,000	220万	1億3,220万	630	金融、空運	16校
サンフランシスコ	1.8	776	0.84兆	107,700	120万	8,130万	240	IT、バイオ	7校
粵港澳大湾区	5.6	7,110	1.61兆	23,100	800万	2億2,000万	6,650	金融、運輸、 IT	4校

※TEU…コンテナ船の積載能力やコンテナターミナルの貨物扱い数などの単位 = Twenty-Foot Equivalent Unit

粵港澳大湾区發展計画

香港、マカオ、広州と9つの自治体が協調し、2022年までに基礎、2035年までに発展計画の完成を目指しています。各都市の役割として：-

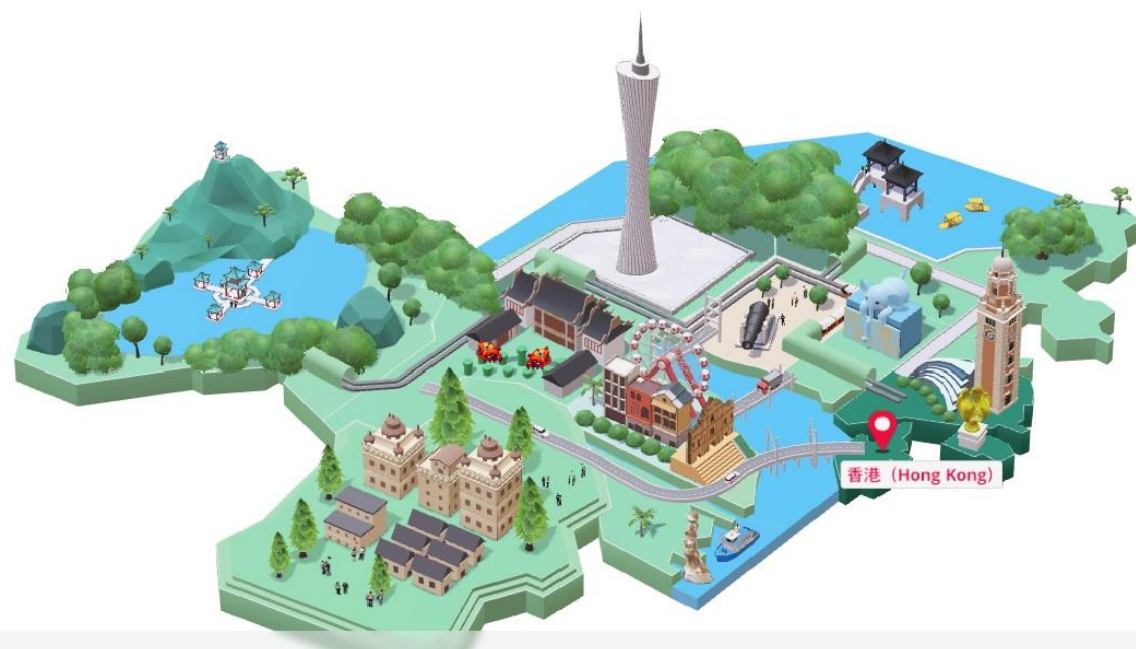
香港: 国際金融・海運・貿易センター、国際航空ハブ、オフショア人民元業務ハブ、ハイエンドサービス、イノベーション・科学技術の発展

マカオ: 観光・レジャーセンター、中国-ポルトガル語圏間の経済協力プラットフォームの建設

広州: 国際経済センター・総合交通ハブとしての機能強化、科学技術・教育・文化センター機能育成

深圳: 現代化・国際化都市の建設、世界的影響力のあるイノベーション・クリエイション都市建設

珠海、仏山、惠州、東莞、中山、江門、肇慶:
産業生産拠点 上記4大都市との相互連携を強化させ、周辺の特徴都市の発展を促進し、共に都市群の発展品質を向上させる



粵港澳大湾区 (グレーターベイエリア) の概要

- | | | | |
|------------------|-----------------|------------------|---|
| ● 香港 (Hong Kong) | ● マカオ (Macao) | ● 広州 (Guangzhou) | ■ 港珠澳大橋 (Hong Kong - Zhuhai - Macao Bridge) |
| ● 深圳 (Shenzhen) | ● 珠海 (Zhuhai) | ● 仏山 (Foshan) | ■ 香港高速鉄道 (Hong Kong - Mainland high-speed rail) |
| ● 惠州 (Huizhou) | ● 東莞 (Dongguan) | ● 中山 (Zhongshan) | |
| ● 江門 (Jiangmen) | ● 肇慶 (Zhaoqing) | | |

交通網の拡充(高速道路、鉄道)



クルーズターミナル（陸路でのアクセス）



各都市空港:

- ①深圳: 30分
- ②香港:45分
- ③広州: 90分

珠海から:

- ④香港:90分 (ランタオ島経由)
- ⑤広州:120分
- ⑥深圳:180分 (虎門経由)

高速鉄道駅から:

- ⑦香港: 25分
- ⑧深圳:45分 (深圳北駅)
- ⑨広州:60分 (広州南駅)

* Source: HZMB briefing slides from Tourism Commission / Google Map



基本情報

(香港・マカオ以外の各都市共通)

気候・時差:

- 各都市が属する広東省の年間平均気温は約22.3℃。1月の平均気温は16～19℃、7月の平均気温は28～29℃なので、年間を通じて**温暖で湿度のある亜熱帯気候**です。但し、それぞれの都市間には距離があるので、天気は異なることがあります。

GBAの天気... <https://www.gbaweather.net/en/>



- 日本との時差はマイナス1時間です。

表1 2019年大灣區市各區代表站氣象要素一覽表

站名要素	平均気温(℃)	気温距平(℃)	最高気温(℃)	最低気温(℃)	降水量(毫米)	降水距平百分率(%)	日照時數(小時)	日照距平百分率(%)
香港	24.5	1.2	35.1	11.4	2396.2	0	1902.9	4
澳門	23.6	1.0	35.7	8.4	2248.0	9	1791.6	1
廣州	22.7	0.3	38.0	2.6	2459.4	37	1658.5	8
深圳	24.0	1.0	36.1	8.4	1880.1	-3	1868.7	2
珠海	24.1	1.4	36.3	8.5	1984.6	-5	1726.4	-8
佛山	23.6	0.9	37.9	6.5	1868.9	11	1690.7	5



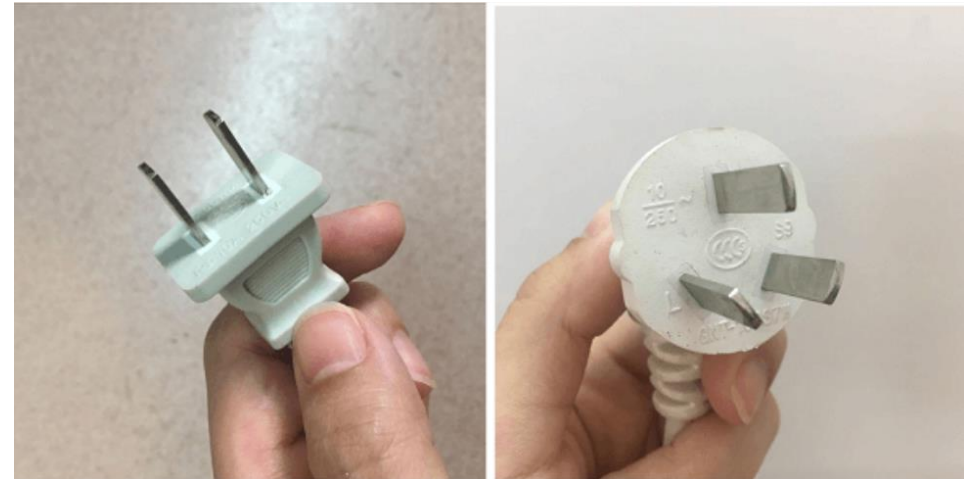
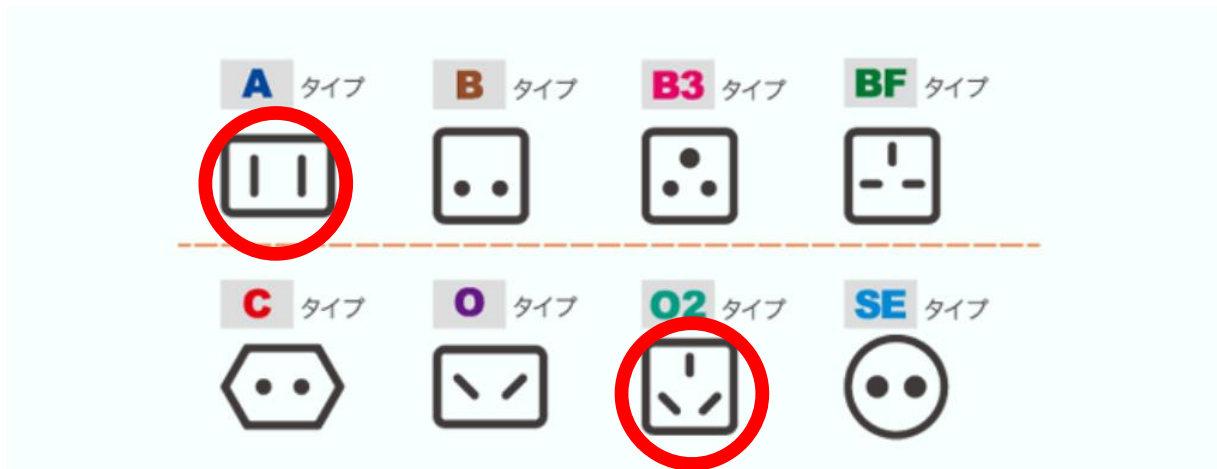
言語:

- 中国の公用語は普通話で、ホテル、一部観光施設内に外国語が出来るスタッフがいることはあります。
タクシー乗車は、行き先や依頼内容を**中国語で書いたものを用意**することが賢明です。



電圧・コンセント:

中国本土の標準的な電圧は220V、50Hzです。パソコン、デジカメ、スマートフォンを除く日本製品を利用の場合は、変圧器が必要となります。コンセントプラグの形状は、日本と同型Aタイプ、O2タイプが主流で、まれにCタイプがあります。



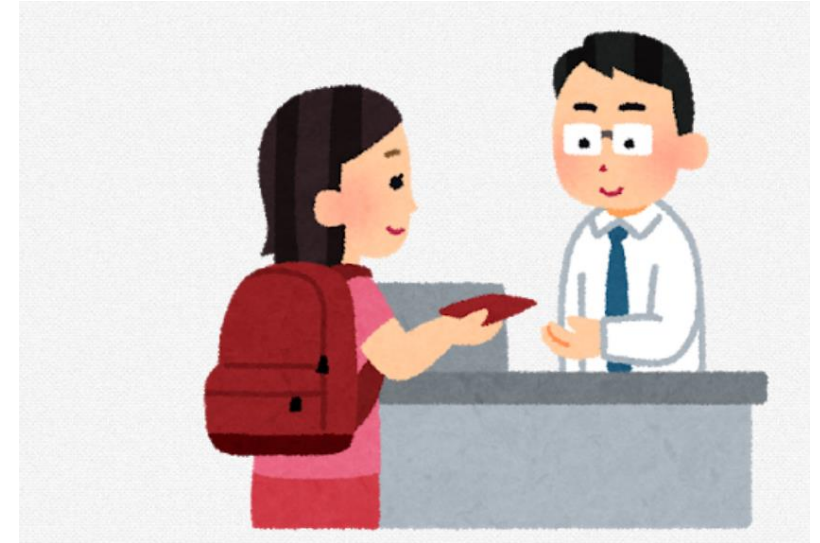
香港はBFタイプ

出典:世界の電圧とコンセントの形状(ククレンタル)

ビザ:

基本的に日本のパスポートであれば、ビザ不要で各所訪問が可能です。
ビザが必要な場合、香港の旅行会社で！

※上記はコロナ以前時の対応。現在ビザ発給自体休止中。
ビザに関する今後の対応は、コロナ後に変更ある可能性があります



通貨・お金の使い方:

- ◆中国の通貨は**人民元(RMB)**、で表記は「元」。
補助単位は「角」と「分」
- ・紙幣の種類は1元、2元、5元、10元、20元、50元、100元と、1角、5角があります。
- ・硬貨は1元と、1角、5角があります。



ツアーの場合、現地旅行会社で両替の用意ができる。
個人旅行では、香港到着後に両替所で人民元を入手
されることをお勧めします。



人民元を支払う時は、出来るだけ少額紙幣で。(お釣りを
最小限にした方が良いでしょう。理由として…電子決済が普及
しているため、小さい店舗では現金を持ち合わせていないことあるため)

香港からグレーターベイエリア 各都市へのアクセス方法

鉄道:

こうしんこうこうそくてつどう

◆ 広深港高速鉄道(XRL)

- ・香港西九龍駅と広州南駅を結ぶ高速鉄道
- ・全長142km (全7駅)
- ・西九龍駅で香港、中国の出入境審査を行う
- ・**広州南駅**の所要時間は最速47分



◆ 広東直通列車

- ・紅磡駅で入境審査を受けます。
- ・**広州東駅**までの所要時間100分



◆ MTR(深圳まで)

- 地下鉄羅湖駅、落馬洲駅下車、徒歩で深圳側に入
境可能



※広州南駅から30kmの位置に、中心街寄りの広州東駅があります

陸路:

こうじゅおうおおはし

◆ 港珠澳大橋

2018年10月に完成

マカオ、珠海まで24時間シャトルバス
運行(ランタオ～マカオ間約40分)



◆ 香港国際空港からの越境リムジンバス
深圳(皇崗、深セン湾、沙頭角)、東莞、広州、
佛山、惠州、肇慶、江門、中山、梅山、珠海、
陽江、雲浮、潮陽、河源



フェリー:

◆香港のフェリーターミナルから各都市へアクセス可能

- 香港島・上環 マカオフェリーターミナルから
マカオ(コタイ・半島)
- 九龍・尖沙咀 チャイナフェリーターミナルから
マカオ(コタイ・半島)、珠海(斗門、九洲)、中山、仏山(順徳、
高明)、広州(南沙、番禺蓮花山)江門(江門、鶴山)、東莞(虎門)、
深圳(蛇口)
- 香港国際空港
珠海、中山、東莞(虎門)、深圳(蛇口・福永)、
マカオ(コタイ・半島)、広州(蓮花山・南沙)



粵港澳大湾区 (9+2都市)

