



グレーターベイエリア(粵港澳大湾区)広州編



HONG KONG
TOURISM BOARD
香港政府観光局

※2021年9月現在の情報です

広州情報

広州基本情報

香港

総面積 7,434km² (都市部395.81km²)

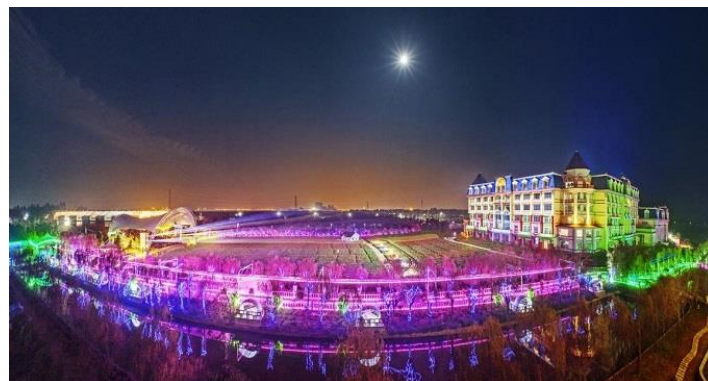
1,106km²

人口 1,531万人(2018年統計)

752万人

特徴

- ・広東省の省都、11区分ある
- ・中国都市の中でも北京、上海に並ぶ大都市
- ・香港から最も近い歴史見学都市
- ・「食在広州」と言われるほどバラエティがある



広州市地図:Wikipediaより引用

広州基本情報

地区ごとの特徴と見どころ

- ◆ 従化区(じゅうか | コンファ): 自然が豊富なエリア
- ◆ 花都区(かと | ファードー): 広州白雲国際空港、広州北駅
- ◆ 白雲区(はくうん | バイユン): 白雲山、天鹿湖森林公園など
- ◆ 黄埔区(こうほ | ホワンブー): 都心の東に位置する開発地区
- ◆ 増城区(ぞうじょう | ゾンチョン): 産業開発区
- ◆ 荔湾区(らいわん | リーワン): 街歩き、広州酒家
- ◆ 越秀区(えっしゅう | ユエショウ): 多くの歴史的観光スポット
- ◆ 天河区(てんが | ティエンフオ): 超高層ビル群
- ◆ 海珠区(かいじゅ | ハイジュ): 展示会場や、広州タワーなど
- ◆ 番禺区(ばんぐ | パンユイ): 長隆の動物園や遊園地、広州南駅
- ◆ 南沙区(なんさ | ナンシャ): 経済技術開発区の工業地帯



香港から広州への交通手段

① 広深港高速鉄道(新幹線)利用	香港港西九龍駅～広州南駅	47分
② 広九直通列車	香港紅磡駅 ～広州東駅	約2時間
③ 高速フェリー	香港中港城 ～南沙	70分
④ 高速フェリー	香港国際空港 ～南沙または番禺蓮花山	70分
⑤ 香港MTR+広深線和諧号	香港尖東～深圳羅湖(48分)+深圳～広州東駅(100分)	2時間28分
⑥ ダブルプレートバス乗り継ぎ	香港～深圳(60分)+中国内移動用バスに深圳～広州(110分)	2時間50分

※ 通関時間は含まず※コロナ以前の状況



上記の各ターミナルから観光中心の越秀地区までの所要時間

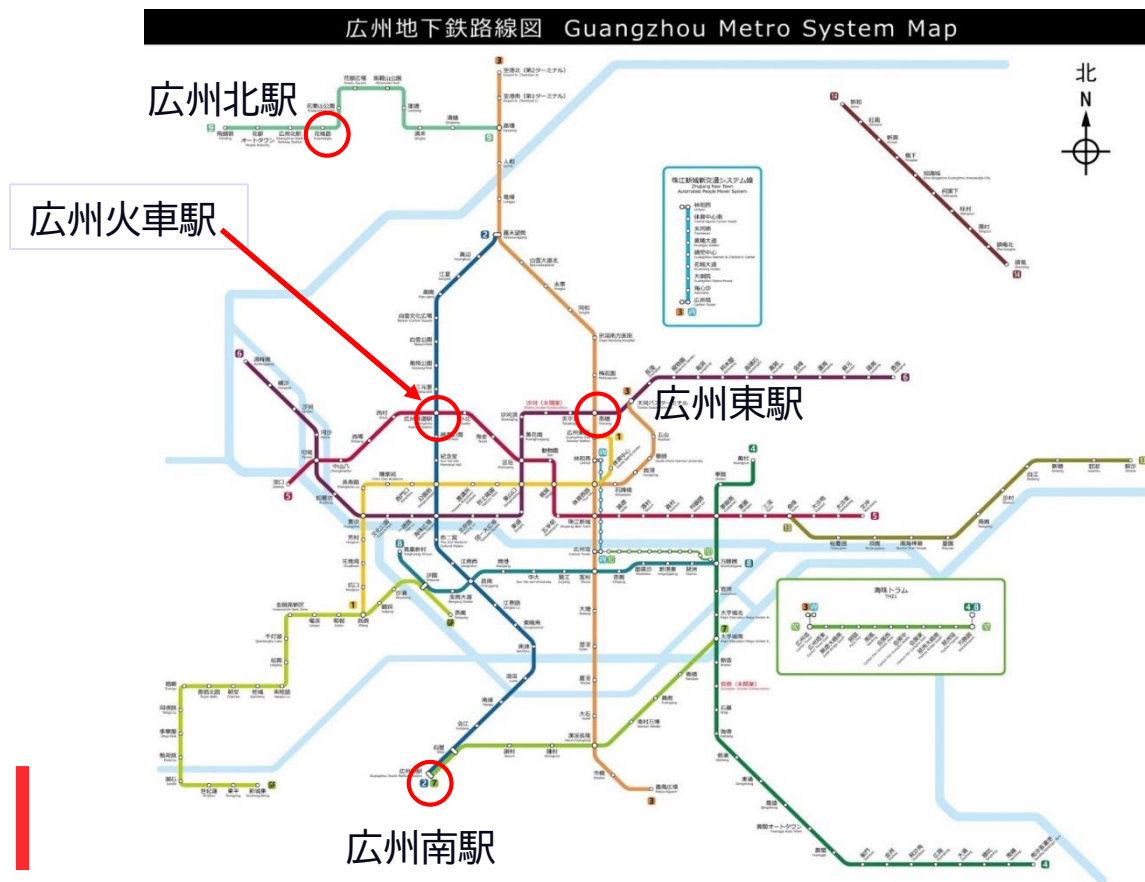
- ① 広州南駅から車で40分
- ② 広州東駅から車で25分
- ③ 南沙フェリーターミナルから車で1時間20分

★中心街へは上記時間の加算が必要となります

広州市内の交通手段

- 地下鉄は14路線 総延長514.8kmは世界で3番目の長さ
初乗り2元(4kmまで) 乗車はトークン、改札口の指定の場所かざして入場。
(トークンは出札時にIC投入口へ)
- 1日乗車券(20元)、3日乗車券(50元)は、仏山線にも乗車可能

広州は4つのターミナル駅があり、中国以遠、
香港までの直通電車に乗り換えが可能
(火車駅、東駅、北駅、南駅) トークンと1日、3日乗車券



路線によって色・車両が違う



広州市内の交通手段

- ・タクシー 初乗り12元
(3kmまで。以降距離制で追加料金)

法人タクシー、個人タクシーがある



タクシーでボラれないために、**発車前に見せる中国語**

到〇〇大概多少钱？（〇〇まで幾らかかりますか？）
下车的时候，给我开发票（降車時に領収書をください）



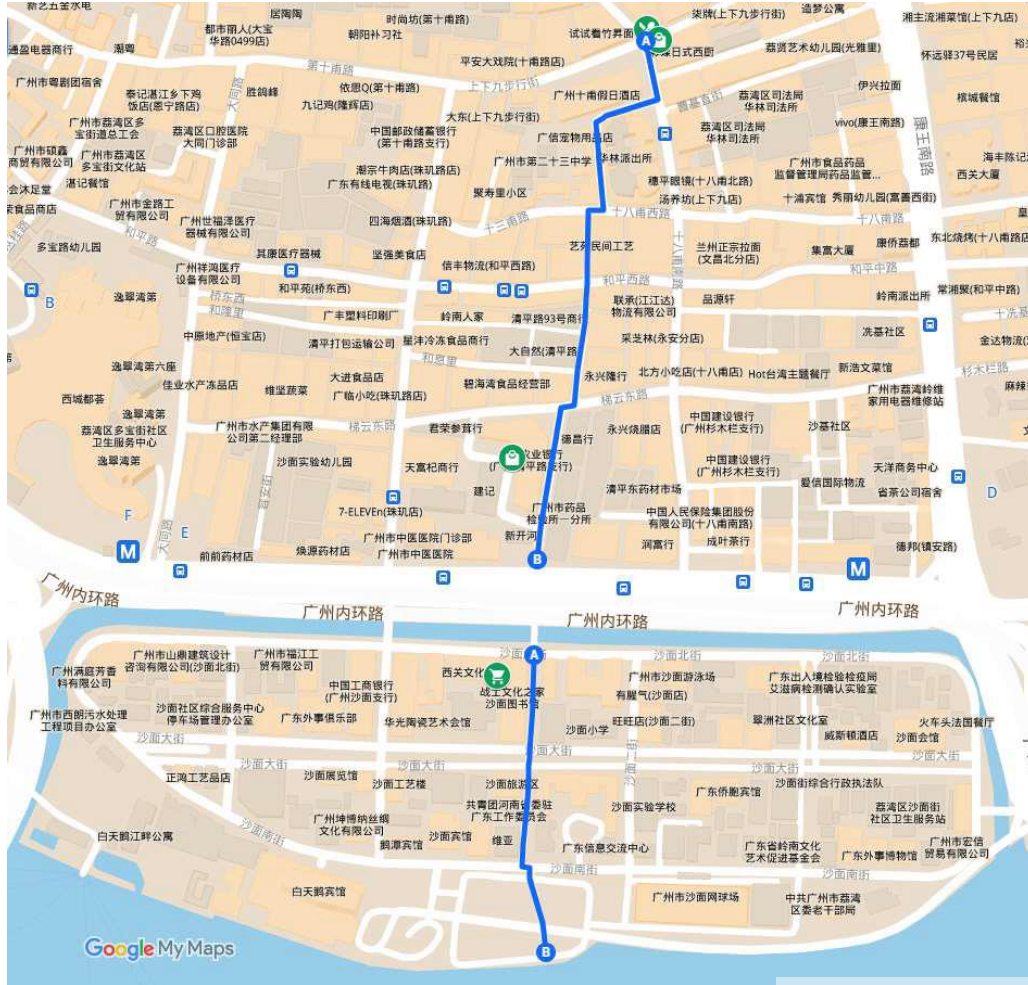
広州でも「自動運転レベル4」のタクシー（Robo Taxi）が試験運転中

初乗り料金・追加料金

		距離	料金
距離制運賃	初乗り	3km未満	12元（約197円）
距離制運賃	加算	3km～	1kmごとに+2.6元（約43元）
距離制運賃	加算	15km～	1kmごとに+3.12元（約43元～）※2割増
距離制運賃	加算	25km～	1kmごとに+3.9元（約74元～）※5割増し
時間距離併用運賃	（時速10km以下）	-	90秒ごとに1.1元（44元/h）
深夜・早朝割増	（23時～翌5時）	-	3割増（初乗り15.6元）

広州の主な観光地(街歩き)

広州酒家～上下九路步行街～清平路～薬材市場～沙面島



Googleマップ引用



滞在時間: 30分～1時間(広州酒家での食事時間除く)

広州の主な観光地(歴史・文化)

ゆえしゅう

越秀公園

- ・ 3つの人工湖と7つの人工の山、5つの丘陵からなる
- ・ 公園一帯は、明の時代から景勝地として知られる
- ・ 広州のシンボルである五羊石像をはじめ、海員亭、光復記念亭、南越国宮署遺跡、西漢南越王墓、明の洪武13年(1380年)創建の鎮海楼、明代の城壁旧跡、四方砲台遺跡、中山記念碑がある



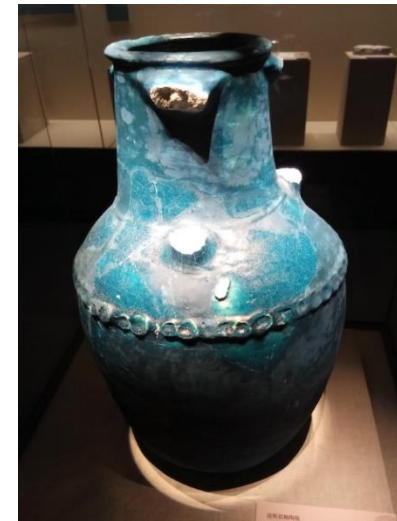
滞在時間: 1～2時間

広州の主な観光地(歴史・文化)

シーはんなんゆえわん

西漢南越王博物館

- ・ 南越国2代目の王の墳丘跡に建てられた博物館
※埋葬されているのは、初代南越王、趙佗/ちょうだ:(在位 前203年～前137年)の孫、第2代の王、趙昧/ちょうばつ(在位 前137～前124年)
- ・ 「南越王墓」の遺構保存、1983年墓室より出土した遺物、その他 1万点あまりの文物を収蔵



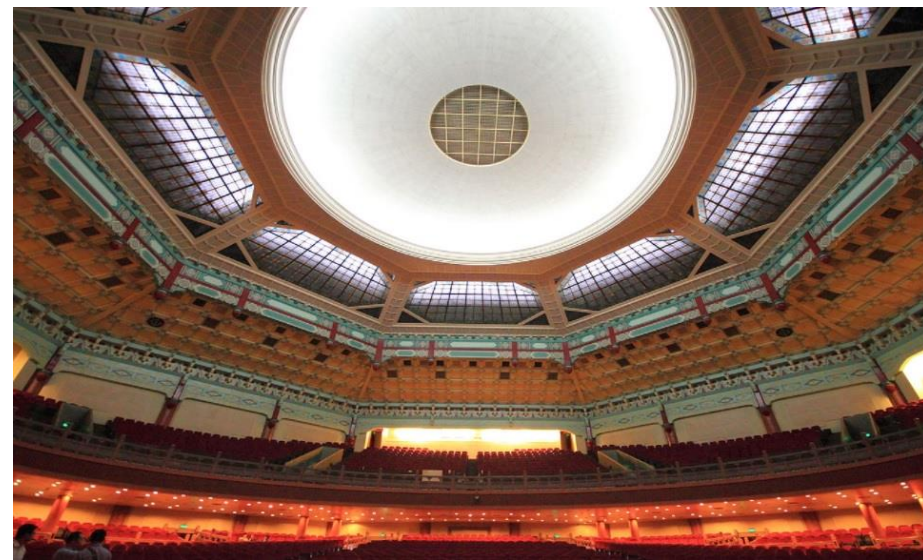
滞在時間:1～2時間

広州の主な観光地(歴史・文化)

ちよんしゃん

中山紀念堂

- ・1931年完成、中国革命の父、孫中山(孫文)氏を記念するために建てられた
- ・高さは47mの八角形の独特な宮殿式建造物
- ・屋根は青い瑠璃瓦で、その下に孫文氏手書きの「天下為公」という横額がある
- ・内部は力学と音響学に基づき形成され、ロビーに柱が見えない、スピーチはマイクを使わなくても音が隅々まで通る構造



滞在時間: 1時間

広州の主な観光地(歴史・文化)

ぐあんしゃおしー

光孝寺

・南越最後の王、趙建徳の邸宅跡地に建てられた広東省内で最古にして最大の建造物

767年僧慧能が中国仏教を開いた寺

・広州4大寺院の一つ*

・中国最古、最大の鉄塔建造物といわれる瘞癰塔は、7層の八角形で高さ約8m

*光孝寺、六榕寺、海幢寺、華林寺



えいはつとう
瘞癰塔



滞在時間: 1時間

広州の主な観光地(歴史・文化)

りゅうしょんしー

六榕寺

- ・中国南北朝時代の梁時代の大同3年(537年)に広州に建設され、元々は宝莊嚴寺と呼ばれていた
- ・名前の由来は、中国の書家、蘇軾がこの寺を訪れ、そこで見た6本の榕樹(ガジュマル)の美しさを賞賛し、「六榕」になった
- ・紹聖4年(1097年)に完成した「千仏塔」はその美しさから花塔とも呼ばれている



滞在時間: 1～2時間

広州の主な観光地(歴史・文化)

ちゃんしー

陳氏書院

- ・清朝光緒20年(1894年)に広東省の陳姓の人々の寄付によって建てられた合族宗祠
- ・祖先を祀る施設として、また子弟への教育をおこなう施設
- ・中国の古代建築の伝統的風格と南方の建築特色を兼ね備えた装飾が施され、中国の重要文化財に指定されている
- ・東民間工芸博物館として公開



滞在時間:1~2時間

広州の主な観光地(歴史・文化)

広州タワー

- ・2009年に完成した広州テレビ塔
- ・アンテナ部を入れた高さは600m、
(建物部のみは454m)電波塔としては、
東京スカイツリーの次(高層建築物では
世界で6番目)
- ・屋外展望台は488m(屋内は443m)
その他アトラクションが楽しめる



460mにあるバブルトラムは6人乗り
1周20分で広州市内を見渡せる



<http://www.cantontower.com/en/>

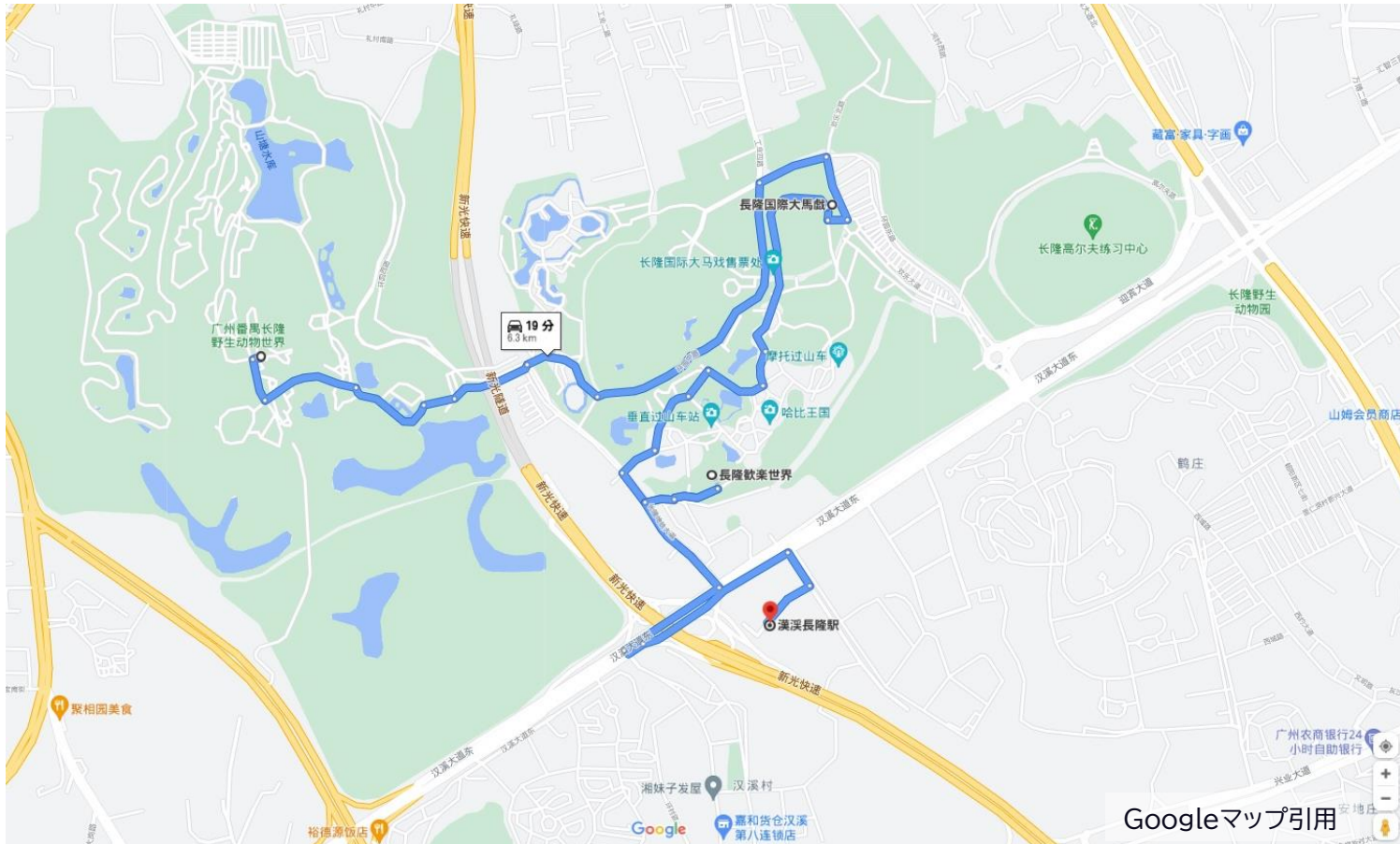
滞在時間: 1～2時間

写真は公式サイトより引用

広州の主な観光地(ファミリー向け)

じゃんろん るーよう どう じゃあく
長隆旅遊度假区

- ・長隆歡樂世界 (テーマパーク)
- ・長隆野生動物世界 (動物園)
- ・長隆大馬戲 (サーカス)



広州の主な観光

ふあーちよん いえーじんるーやうちゅあん

珠江夜景旅游船



夕食付きや船内でショーを見られるツアーも！

<http://www.gzchenggang.com/>

画像一部は公式サイトから引用

広州から行ける周辺都市の観光地

ふーめん
虎門（東莞）

アヘン戦争戦博物館



うえいゆあん

威遠砲台



海戦博物館



*一部が広州市内で、
主に東莞市にある

広州から行ける周辺都市の観光地

ふおーしゃん

佛山

佛山祖廟



ブルース・リーの師、葉問(イップマン)の博物館「葉問堂」がある

りんなんていあんでい

岭南天地



旧市中心街の建造物を利用し、新しく生まれ変わった街

中国十大庭園が2つも佛山に！

りゃんゆえん

梁園



ちんふいゆえん

清暉園（順徳区）



陶芸の街(窯元)

なんふえんぐーざお

南风古灶



红狮陶瓷（Red Lion）

